

VÝROČNÍ ZPRÁVA

2023

Sestaveno dne 28.5.2024


Mgr. Vojtěch Kubec
jednatel

OBSAH

| | |
|--|----|
| ÚVODNÍ SLOVO | 3 |
| ORGANIZACE A JEJÍ ČINNOST | 4 |
| Osobní asistence..... | 5 |
| Sociálně aktivizační služby pro seniory a osoby se zdravotním postižením..... | 5 |
| BeeTable | 6 |
| Zásady poskytování služeb: | 7 |
| ROK 2023..... | 8 |
| PŘEHLED ZMĚN | 8 |
| ŽIVOT NA STŘEDISCÍCH | 9 |
| Den otevřených dveří v Prostějově | 9 |
| Seminář HARTMANN Česká republika..... | 10 |
| Reminiscenční cvičení..... | 11 |
| Kurz Využití smyslové stimulace | 11 |
| Prezentace poskytovatelů sociálních služeb aneb každý svého zdraví strůjcem" v Pelhřimově .. | 12 |
| Mikulášská nadílka | 13 |
| Vánoční trhy | 14 |
| Ježíškova vnučata..... | 14 |
| Projekt Krabice od bot..... | 15 |
| Klienti..... | 15 |
| Zaměstnanci..... | 15 |
| Vzdělávání..... | 15 |
| STRUKTURA ORGANIZACE..... | 16 |
| HOSPODAŘENÍ SPOLEČNOST | 17 |
| PARTNERSTVÍ | 18 |

ÚVODNÍ SLOVO

Vážení,

Loňský rok se opět nesl ve znamení velikých změn v naší organizaci. S ohledem na to, že jsme registrovaným poskytovatelem sociálních služeb, poskytujeme naše služby výlučně na základě zákona a v jeho mezích. Jde tak o vysoce regulované prostředí, ve kterém bohužel i vlivem politických priorit může dojít k tomu, že dojde k natolik turbulentnímu období, které organizace odkázané na veřejné rozpočty zkrátka neustojí, nebo musí projít restrukturalizací, aby byly schopné služby svým klientům zajistit v maximální míře.

I my jsme se do takové situace dostali, a byli jsme nuceni podniknout kroky, které byly velmi těžké, ale naprosto nezbytné, pokud jsme si řekli, že to nevzdáme a zabojujeme.

Jakkoli byl minulý rok náročný, jsem nesmírně hrdý na všechny v týmu, jak jsme se dokázali semknout, a to pro nás důležité, tedy pomoc druhým, zajišťovat i nadále. Ať už se dělo cokoli.

Bylo to opět ujištění se v tom, že jeden bez druhého nejsme nic, a že tu jeden pro druhého jsme. Začali jsme koukat ke hvězdám, ale museli se více zabořit nohama do země, abychom vše zvládli a neztratili naději.

Kromě poděkování všem, včetně našim partnerům, donátorům, klientům a jejich blízkých, bych rád vyzdvihl, že i přes změnu názvu – z původního VČELKA – v nás stále včelkovství zůstalo. Jsme jako rodina, jako skupina lidí, kteří si sebe navzájem váží a dokáže si dát podporu tehdy, je-li to potřeba.

Tak, či onak. Přeji si, aby rok 2024 a ty následující již byly roky poklidnějšími, které pro všechny vytvoří pevnou půdu pod nohama a ukáží, že ta víra a táhnutí za jeden provaz nebyly zbytečné, ba co víc, že se nám podařilo nepřízeň skutečně zvládnout tak, jak bylo s ohledem na okolnosti možné.

Ať nám již jen svítí slunce do tváře a vítr, který nám fouká do zad nás zanesse ke hvězdám.

Opatrujte se a nikdy nezapomínejme na to, že to, v životě člověka jsou dva nejdůležitější dny. Den, kdy se narodí, a den, kdy přijde na to proč. Pro ty z nás, co pracujeme v pomáhajících profesích, je toto uvědomění o více důležité.

Od srdce všem,

Mgr. Vojtěch Kubec, LL.M.

ORGANIZACE A JEJÍ ČINNOST

Naším posláním je poskytovat terénní sociální služby tak, aby klienti mohli co nejdéle zůstat ve svém přirozeném prostředí, a i nadále mohli udržovat sociální vazby se svým okolím. Pomoc, podpora a péče vychází z individuálních potřeb klientů, podporuje jejich samostatnost a neprohlubuje závislost na sociální službě.

Naším cílem je poskytovat sociální služby osobám se sníženou soběstačností z důvodu věku, chronického onemocnění nebo zdravotního postižení, jejichž situace vyžaduje pomoc druhé osoby.

Snažíme se o zachování či rozvoj stávajících schopností, dovedností a soběstačnosti klientů tak, aby mohli žít ve svém přirozeném, domácím prostředí.

Jsme zařazeni do Národní sítě poskytovatelů sociálních služeb.



Osobní asistence

Osobní asistence je placená terénní služba poskytovaná osobám, které mají sníženou soběstačnost z důvodu věku, chronického onemocnění nebo zdravotního postižení, jejichž situace vyžaduje pomoc jiné fyzické osoby.

Služba je poskytována bez věkového omezení.

Specifikace cílové skupiny:

- Osoby s chronickým onemocněním
- Osoby s kombinovaným postižením
- Osoby s mentální postižením
- Osoby s tělesným postižením
- Osoby se zdravotním postižením
- Senioři (osoby nad 65 let věku)

Služba je poskytována bez časového omezení, v přirozeném sociálním prostředí osoby a při činnostech, které osoba potřebuje.

Osobní asistence se cíleně zaměřuje na co největší podporu klienta v udržení soběstačnosti, či dosavadních dovedností a schopností za podpory aktivizačních činností. Osobní asistenci vnímáme jako službu zaměřenou na co největší podporu.

Rozsah poskytování sociální služby

Osobní asistence je poskytována dle zákona č. 108/2006 Sb. o sociálních službách, § 39. odst. 2 a poskytuje základní činnosti:

- a) pomoc při zvládnání běžných úkonů péče o vlastní osobu,
- b) pomoc při osobní hygieně,
- c) pomoc při zajištění stravy,
- d) pomoc při zajištění chodu domácnosti
- e) výchovné, vzdělávací a aktivizační činnosti,
- f) zprostředkování kontaktu se společenským prostředím,
- g) pomoc při uplatňování práv, oprávněných zájmů a při obstarávání osobních záležitostí.

Sociálně aktivizační služby pro seniory a osoby se zdravotním postižením

SAS je terénní služba, která je poskytována zdarma osobám v důchodovém věku nebo osobám se zdravotním postižením ohroženým sociálním vyloučením.

Služba je poskytována věkové kategorii od 7 let.

Specifikace cílové skupiny:

- Osoby s chronickým onemocněním
- Osoby s kombinovaným postižením
- Osoby s mentální postižením
- Osoby s tělesným postižením
- Osoby se zdravotním postižením
- Senioři (nad 65 let)

Služba je poskytována od 8.00 – 16.00 hodin v pracovní dny.

Rozsah poskytování sociální služby

SAS je poskytována dle zákona č. 108/2006 Sb. o sociálních službách, § 66. odst. 2 a poskytuje základní činnosti:

- a) zprostředkování kontaktu se společenským prostředím,
- b) sociálně terapeutické činnosti,
- c) pomoc při uplatňování práv, oprávněných zájmů a při obstarávání osobních záležitostí.

BeeTable

Od samého vzniku organizace bylo našim cílem zajistit každému, aby mohl setrvat ve svém domácím prostředí tak dlouho, jak jen to bude možné.

Neustále se proto snažíme vnímat potřeby našich klientů a inovovat naše služby. Nechceme být těmi, kteří se drží jen zaběhlé praxe, nepřináší vlastní podněty a invenci, a nesnaží se hledat cestu pro zlepšení. Pokud jsme přesvědčeni, že určitá změna od zažité praxe může být ku prospěchu klienta, je to pro nás impulz a cílevědomě se snažíme tuto změnu tzv. uvést v život.

To platí i v případě služby, či lépe stolku BeeTable, který našim klientům poskytujeme bezplatně. Jedná se o mobilní interaktivní dotykový stůl vyrobený ve spolupráci se společností Linet, který je vybaven online službami, jenž pomáhají našim klientům v rámci aktivizačních činností.

To jsou činnosti, která napomáhají k zajištění fyzické a psychické soběstačnosti klientů a umožňuje jim v co nejvyšší možné míře zůstat v zapojení do běžného života společnosti.

BeeTable slouží jako společník pro dlouhé chvíle, které tráví klienti často sami doma, ale také jako nástroj pro aktivizační činnosti za přítomnosti našich kolegů. Díky nim je například možné:

- mít informace z dění ve společnosti a ve světě (přečíst si domácí i zahraniční zprávy),
- trénovat kognitivní funkce (například paměť, pozornost a jiné),
- podporovat orientaci,
- mít přehled o poskytování péče, o kontaktech a informacích o naší organizaci
- číst oblíbené knihy, články, prohlížet si fotky (například v rámci reminiscenční terapie),
- trénovat a procvičovat jemnou motoriku,
- procvičit si psaní (například napsat nákup, který je třeba zajistit) a mnoho dalšího.



Zásady poskytování služeb:

- **Flexibilita** – přizpůsobení se aktuálním potřebám klienta.
- **Úcta k člověku** – dodržování etických a morálních zásad.
- **Respektování práva volby** – respektování přání, potřeb, individuality a svobodné vůle klientů.
- **Individuální přístup** – služba je poskytována dle individuálních potřeb klientů.
- **Rovnoprávnost** – služba je poskytována všem za stejných podmínek.
- **Etika** – v souladu s Etickým kodexem pracovníků organizace VČELKA sociální služby o.p.s. a Listinou základní lidských práv a svobod.
- **Profesionalita** – služba je poskytována na nejvyšší možné úrovni, pracovníci svou odbornost zvyšují dalším průběžným vzděláváním.
- **Nezávislost** – podpora klienta, v co největší možné samostatnosti. Není podporována a prohlubována závislost na sociální službě a pečujících osobách.

ROK 2023

Vážení příznivci sociálních služeb, rádi bychom Vás i touto cestou informovali o změnách názvu naší společnosti a také přeregistraci služeb. Již nás neuvídíte pod logem ani názvem VČELKA sociální služby.

Tím však naše činnost nekončí, a i nadále budeme poskytovat sociální služby, nyní pod novými názvy. Stále jsme tu pro Vás a Vaše blízké, stejné týmy kolegyně poskytují terénní služby napříč ČR.

PŘEHLED ZMĚN

Složení terénních sociálních služeb v roce 2022:

Společnost: **VČELKA sociální služby o.p.s. IČO 24732915**

- Pečovatelská služba (ID 3183436)
- Osobní asistence (ID 7382079),
- Sociálně aktivizační služby pro seniory a osoby se zdravotním postižením. (ID 1839173)

2023 – rozregistrace OA a SAS

Společnost: VČELKA sociální služby o.p.s. přejmenována na **VSSL ČR o.p.s., IČO 24732915**

Složení terénních sociálních služeb:

- Pečovatelská služba (ID 3183436)
- Po dobu vydání Pověření dotčených Krajských úřadů nadále poskytována v některých oblastech Osobní asistence (ID 7382079)

Nově vzniklá společnost: Osobní asistence a aktivizační služby VČELKA s.r.o., později **VAŠE sociální služby s.r.o., IČO 17639786**

Složení terénních sociálních služeb:

- Osobní asistence (ID 7834291)
- Sociálně aktivizační služby pro seniory a osoby se zdravotním postižením. (ID 5560543)

od r. 2024 přeregistrace PS

Společnost: **VAŠE sociální služby s.r.o., IČO 17639786**

Složení služeb:

- Pečovatelská služba (ID 4310589)
- Osobní asistence (ID 7834291)
- Sociálně aktivizační služby pro seniory a osoby se zdravotním postižením. (ID 5560543)

Aktuální kontaktní údaje naleznete na našich webových stránkách www.vasesocialnisluzby.cz

ŽIVOT NA STŘEDISCÍCH

Den otevřených dveří v Prostějově

Už je to rok!

Jeden rok má 365 dní. Ovšem ten náš „Včelkovský“ ve středisku v Prostějově se nepočítá na dny, ale na hodiny péči, kdy jsme v Prostějově pomohli seniorům a lidem se zdravotním postižením, kteří se ocitli v nepříznivé sociální situaci. Rok 2022 utekl jako voda, přinesl s sebou mnoho změn, dobrého i zlého, ale tak už to chodí. Ale jako tu největší a nejpřínosnější změnu vnímám právě osamostatnění se střediska v Prostějově, kdy jsme se velmi rychle rozrostli a máme v plánu v tom i pokračovat. Poptávka ze strany žadatelů je velká a my vnímáme naši potřebnost, vždyť za rok 2022 jsme poskytli přes 4533 hodin péče v rámci pečovatelské služby, osobní asistence, či sociálně aktivizačních služeb.

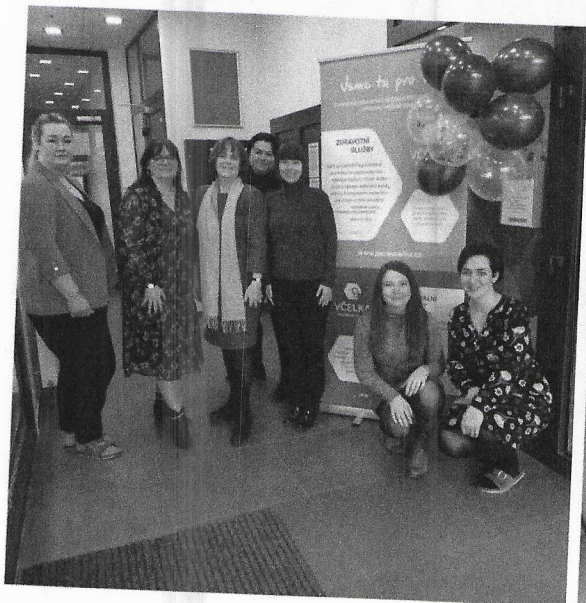
Chtěla bych touto cestou ze srdce poděkovat celému týmu Včelek z Prostějovského střediska a popřát, aby se nám společně dobře pracovalo a abychom měli co nejvíce spokojených klientů.

Velké díky patří MPSV, Olomouckému kraji a samozřejmě městu Prostějov, za jejich podporu a povzbuzení. Velmi si ceníme, že s námi přišli oslavit rok našeho samostatného působení paní senátorka MUDr. Jitka Chalánková, paní Marcela Župková-náměstkyně primátora, a také paní Ing. Milada Sokolová-1.náměstkyně primátora.

Kristýna Neumannová, DiS.
vedoucí střediska Prostějov

"Velké příležitosti, jak pomoci ostatním, přicházejí zřídka, ale ty malé nás obklopují každý den."

Sally Koch



Seminář HARTMANN Česká republika

V dubnu a v květnu se v naše středisku v České Lípě uskutečnil seminář se skvělou reprezentantkou firmy HARTMANN Česká republika paní Danuší Čáповou. Připravila nám zážitkový seminář, na kterém jsme si vyzkoušeli, kolik mililitrů tekutin jednotlivé inkontinenční pomůcky zvládnou pojmout. Některé až 4 skleničky.

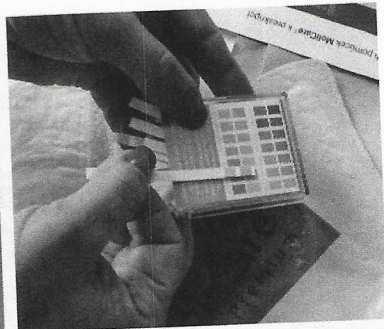
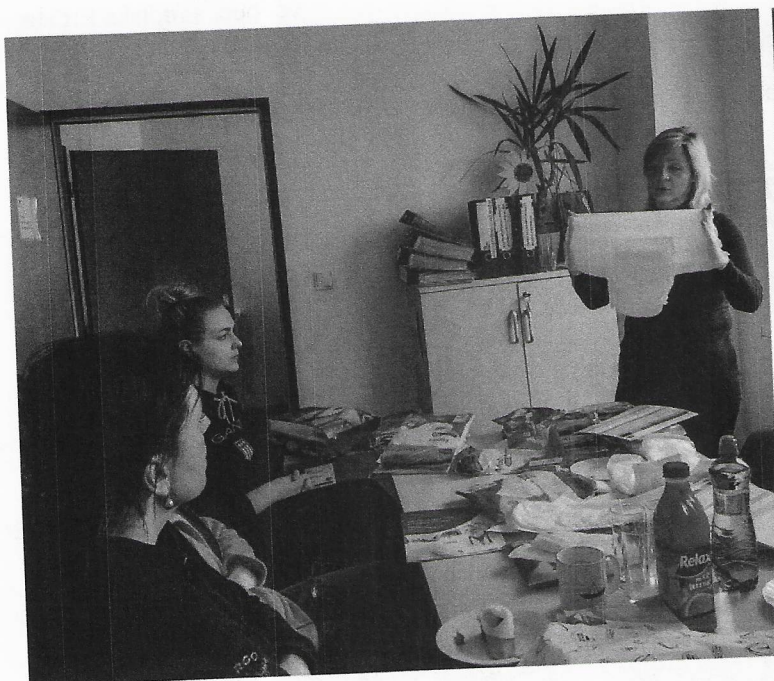
Všechny jsme si v průběhu semináře pomůcky osahávaly a zkoušely jejich výdrž a kvalitu. Také jsme si vyzkoušely experiment s lakmusovým papírkem, kdy se po nasátí vody inkontinenční pomůckou změnilo její PH. Pomůcky mají speciálně upravený povrch, aby působil antibakteriálně, což předchází např. zánětům močového měchýře).

Dále jsme si prohlédly vnitřní složení inkontinenčních pomůcek. Nadšené jsem z pratelných podložek, které znamenají pro naši zemi menší ekologickou zátěž (podložky jsou také ze speciálního protiskluzového materiálu). Dozvěděly jsme se mnoho dalšího, firma se neustále snaží pomůcky inovovat, tak aby zajistila vysoký komfort klienta. Firma nezapomíná ani na nás pečující, vyzkoušely jsme si pečující krém na ruce.

Spolupráce s paní Čáповou bude i nadále pokračovat, naši klienti si mohou požádat o vzorky zdarma, které nám na středisko zaslala, nebo je může zaslat přímo klientům.

Děkujeme za skvělý zážitek!

Barbara Tschunková
středisko Česká Lípa



Reminiscenční cvičení

V rámci našich pravidelných návštěv u klientky paní Marie zařazujeme do péče reminiscenční cvičení, procvičování kognitivních funkcí a psychomotorických dovedností.

Hra, Jak dobře to u nás znáš, nám umožňuje s klientkou příjemnou formou upevňovat vše výše zmíněné. Čas strávený hrou je příjemný jak pro klientku, tak pracovníci v sociálních službách.

Za věnování dvou krásných her velmi děkujeme panu Petru Liškovi z Fox Games. Hru rádi využíváme i u klientů, kteří již sice zcela nezvládnou herní strategii, ale rádi si připomínají zmíněná místa a hádají odpovědi na otázky nebo prohlížejí místa na mapě.



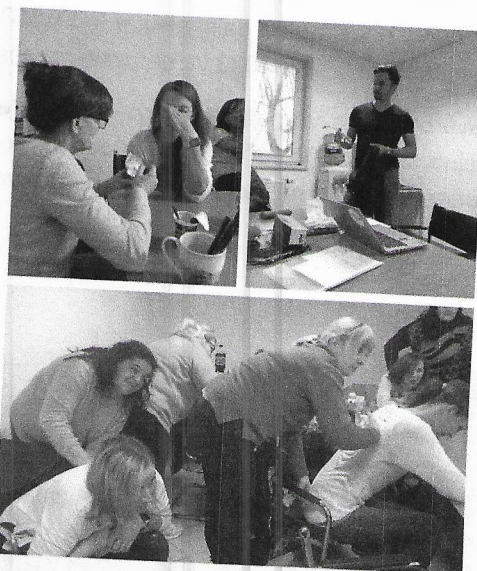
Veronika Novotná
středisko Humpolec

Kurz Využití smyslové stimulace

Soustavné vzdělávání a doplňování si nových znalostí je ve společnosti VAŠE sociální služby samozřejmostí. Posledním akreditovaným kurzem loňského roku byla Smyslová stimulace od společnosti Seduca.

Sluch, zrak, hmat, čich jsou základní smysly člověka, jsou pro nás naprosto samozřejmé a od narození s nimi objevujeme a vnímáme svět. Vlivem stáří nebo nemoci může však docházet k oslabení jednotlivých smyslů, popřípadě k jejich naprosté absenci. Na praktických ukázkách jsme si ukázaly a zkusily se vcítit do toho, jaké to je, když některý ze smyslů chybí.

Zároveň jsme si ukázaly na běžných denních činnostech techniky chuťové, čichové a hmatové stimulace. Smyslovou aktivizaci chápeme jako možnost „žít všemi smysly“ - cítit všemi smysly, prožít a vnímat prostřednictvím barev, zvuků, dotyků, chutí a vůní. Koncept smyslové aktivizace je zvláště vhodný pro seniory, neboť cílenou podporou zajistí uspokojení jejich individuálních potřeb a pomůže k zachování soběstačnosti.



Prezentace poskytovatelů sociálních služeb aneb každý svého zdraví strůjcem" v Pelhřimově

Koncem června jsme se zúčastnili akce "Prezentace poskytovatelů sociálních služeb aneb každý svého zdraví strůjcem" v Pelhřimově, kde máme své své detašované pracoviště.

Program kromě vystoupení představitelů města a radního Kraj Vysočina pro sociální oblast Jana Tourka obsahoval představení se jednotlivých poskytovatelů sociálních služeb, a to jak terénních, ambulantních, tak i pobytových formou prezentací, workshopů, kvízů, ukázek a prodeje výrobků uživatelů sociálních služeb, tvořivé činnosti pro děti. Mimo jiné se zde prezentovala Liga proti rakovině v souladu s názvem akce a nově komunitní obchůdek SPOLU. Doprovodný program zde po celý den tvořili žáci ZUŠ Pelhřimov.

Včelku zastupovali vedoucí střediska Humpolec Veronika Novotná, sociální pracovníce Eva Bláhová a metodik terénních sociálních služeb Josef Fiala, odpoledne pak i regionální ředitelka pro Vysočinu a Východní Čechy Zuzana Vlčková. Na pódiu prezentovali činnost Včelky, setkali se s místostarostou Pelhřimova Karlem Kratochvílem a radním kraje Vysočina Janem Tourkem. Oba se nezávisle na sobě zajímali o činnost Včelky v regionu Pelhřimovska, kapacity jednotlivých služeb a podmínky potřebné pro jejich poskytování. Ocenili naši práci pro klienty, zejména její potřebnost. Kladně hodnotili zastoupení Včelky v krajské síti sociálních služeb kraje Vysočina a vyjádřili nám podporu pro další období.

Akce byla zajímavá jak pro širokou veřejnost, tak pro samotné poskytovatele sociálních služeb, kteří zde navazovali neformální kontakty a pokládali základy pro vzájemnou možnou spolupráci, což bylo mj. také jedním z cílů prezentací širokého spektra sociálních služeb na Pelhřimovsku.

Již nyní se těšíme na další akci, a to FESST 2023 – festival sociálních služeb města Humpolec, který se uskuteční 8. září 2023 v domovském městě střediska Humpolec.

Závěrem nezbývá než poděkovat městu Pelhřimov za podporu a zajištění technického zázemí akce, stejně tak Kraji Vysočina za příkladnou dlouholetou podporu naší činnosti, jak finanční, tak morální. Budeme se těšit na další setkání v příštím roce.

Josef Fiala



Mikulášská nadílka

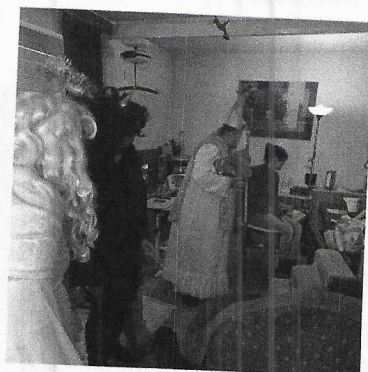
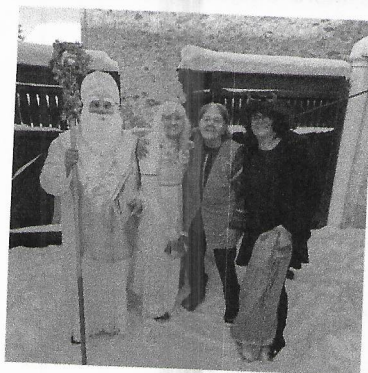
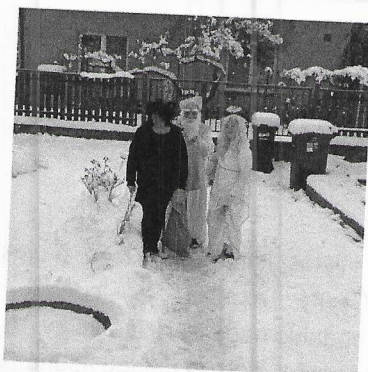
Přinesli jsme kouzlo mikulášské nadílky přímo k našim klientům!

Mikulášská nadílka je krásná a tradiční událost spojená s oslavou svatého Mikuláše. V České republice se tento den slaví 5. prosince, kdy podle pověsti svatý Mikuláš přichází společně se svými společníky - andělem a čertem, aby odměnil hodné děti dárky a dobrotami a napomenul ty, kteří byli neposlušní.

Ani v letošním roce na naše klienty svatý Mikuláš nezapomněl.

Prohlédněte si naše fotky a prožijte s námi tento krásný okamžik znovu.

Děkujeme vám za to, že nám dovolujete být součástí vaší rodiny. Vaše úsměvy jsou pro nás největší odměnou!



Vánoční trhy

S čerty nejsou žerty ani v Senožatech na Vysočině. My jsme byli u toho!

Jak již se stalo krásnou tradicí, tuto sobotu 2.12.2023 se konal malý Staročeský jarmark v Senožatech na Vysočině za doprovodu Mikuláše s andělem, kteří svou svatou dobrotou vyvažovali d'ábelská čertiska. Akce započala za zvuku vánočních koled a otevřením brán pekelných.

S tradiční mikulášskou nadílkou probíhal i vánoční jarmark, kde si návštěvníci mohli koupit vánoční perníčky a mnoho jiných výrobků s vánoční tematikou.

Sněhovou nadílkou pokryté náměstí bylo plné lidí. Někteří přišli s dětmi pro mikulášskou nadílkou, jiní nakoupili dárečky, ostatní se přišli jen tak podívat a popovídat s ostatními sousedy. U toho se mohli zahřát u planoucích ohňů nebo pekelným punčem, čertovským svařákem, andělským čajem, grogem i domácí slivovicí. Bez těchto vánočních pochutin se by se žádná venkovská čertovská veselice neobešla.

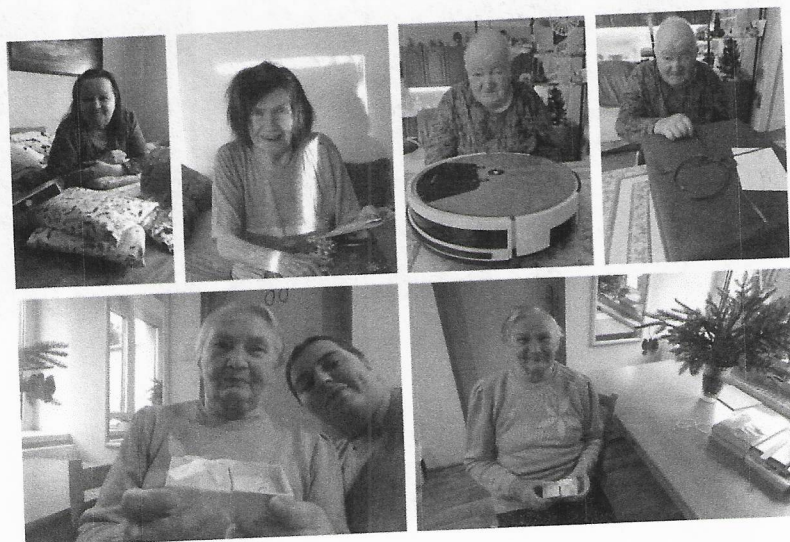
Pro děti byl připravený zábavný program. Děti procházely peklem, aby se dostali k Mikuláši pro sladkou odměnu.

Adéla Vařečková



Ježíškova vnoučata

Stejně jako v předchozích letech i letos jsme zapojili do projektu Ježíškova vnoučata. Posláním charitativního projektu rádia Český rozhlas je udělat radost osamoceným seniorům. Díky projektu a štědrým dárcům se podařilo nadělit krásné dárky. Všechny obdarované zahřálo u srdce, že se i v dnešním uspěchaném světě plném starostí najdou hodné duše, které chtějí obdarovat, a potěšit nejen své blízké.

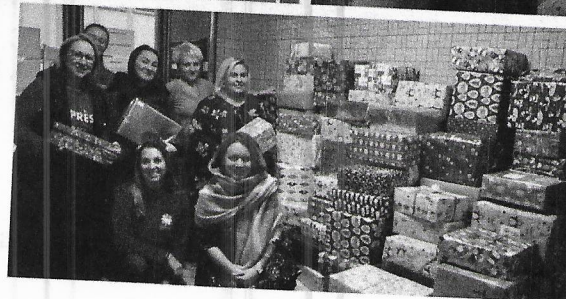


Projekt Krabice od bot

V loňském roce jsme na tento projekt narazili náhodou a společně jsme na středisku zabalili několik dárků, které jsme odvezli na sběrné místo. Tento rok, jsme si řekli že sběrné místo uděláme u nás na středisku v České Lípě. Podařilo se udělat radost cca 200 dětem. Z toho více jak polovinu donesli dárci, kteří si dárky registrovali přes rezervační systém. Druhou část jsme uspořádali sbírku věcí a dárky balily.

Chtěla bych poděkovat všem kolegyním, přátelům, rodinám a nadšeným cvičenkám za pomoc během celé sbírky. Bez tolika přiložených rukou by se sbírka neuskutečnila.

Krom již sdílených příspěvků organizací, kam naše dárky putovaly jsme obdarovali nemocnici oddělení lůžkové péče pro děti a dorost, Prostor TATA, děti z rodin Domáci péče Včelka a další dětičky z řad škol a školáků, které do sbírky přihlásily paní učitelky.



Klienti

V roce 2023 jsme poskytli služby 755 klientům.

- Osobní asistence využilo 181 žen a 72 mužů v rozsahu 33 639,93 hodin přímé péče.
- Sociálně aktivizační služby pro seniory a osoby se zdravotním postižením využilo 11 žen a 41 mužů v rozsahu 1 630 hodin přímé péče.

Zaměstnanci

K 31. 12. 2023 měla organizace celkem 133 zaměstnanců na hlavní pracovní poměr a 24 zaměstnanců na dohodu o provedení práce.

Vzdělávání

Sociální práce se stále vyvíjí, stejně jako metody, přístupy i potřeby cílových skupin. Z toho důvodu se napříč organizací vzděláváme v širokém spektru oblastí. Pro udržení a zvýšení kvality poskytované služby jsme se průběžně proškolovali ve standardech kvality sociálních služeb s návazností na legislativu a v oblasti individuálního plánování.

STRUKTURA ORGANIZACE

| VAŠE sociální služby s.r.o. | |
|-----------------------------|----------------------------------|
| Sídlo: | Na Škrobech 246, 252 25 Jinočany |
| IČ | 17639786 |
| Právní forma | Společnost s ručením omezeným |
| Druh služeb | Terénní |

| SPOLEČNÍK | |
|--|--|
| Mgr. VOJTĚCH KUBEC, LL.M., dat. nar. 20. září 1986 Barunčina 2126/5b, Modřany, 143 00 Praha 4 | |

Společnost je zapsaná v obchodním rejstříku vedeným Městským soudem v Praze spisová značka C 374330

V roce 2023 došlo k následujícím změnám:

- vymazán název společnosti Osobní asistence a aktivizační služby VČELKA s.r.o.
- zapsán nový název společnosti VAŠE sociální služby s.r.o.
- vymazán společník MyBee Innovative s.r.o., IČ: 140 43 513, Dubečská 3131/67, Strašnice, 100 00 Praha 10
- zapsán společník KUBCOVI s.r.o., IČ: 140 39 524, Zátišská 814/8, Modřany, 143 00 Praha 4

Informace o stavu a struktuře majetku a závazků k rozvahovému dni jsou uvedeny v rozvaze společnosti, která je k této výroční zprávě přiložena.

Informace o celkovém objemu nákladů v členění na hlavní a doplňkovou činnost jsou uvedeny ve výkaze zisku a ztráty, který je k této výroční zprávě přiložen.

Mezi rozvahovým dnem a okamžikem sestavení výroční nastaly tyto významné události:

Dne 2. února 2024 bylo z obchodního rejstříku smazáno sídlo č.p. 51, 281 63 Prusice a bylo zapsáno sídlo Na Škrobech 246, 252 25 Jinočany.

Dne 22. února 2024 došlo v obchodním rejstříku k výmazu společníka KUBCOVI s.r.o., IČ: 140 39 524, Zátišská 814/8, Modřany, 143 00 Praha 4 a zápisu společníka UplivinQ Next Gen s.r.o., IČ: 140 39 524, Zátišská 814/8, Modřany, 143 00 Praha 4.

Dne 19. května 2024 vymazán společník UplivinQ Next Gen s.r.o., IČ: 140 39 524, Zátišská 814/8, Modřany, 143 00 Praha 4 a zapsán společník UplivinQ Next Gen s.r.o., IČ: 140 39 524 Barunčina 2126/5b, Modřany, 143 00 Praha 4

HOSPODAŘENÍ SPOLEČNOST

Financování společnosti je vícezdrojové, výnosy společnosti se skládají z několika součástí.

V roce 2023 se jednalo o:

| ZDROJE FINANCOVÁNÍ | |
|----------------------------|---------------|
| Dotace MPSV | |
| Dotace KÚ | 41 828 864 Kč |
| Příjmy od obcí | 852 000 Kč |
| Ostatní příjmy od FO a PO | 100 326 Kč |
| Tržby za poskytnuté služby | 50 000 Kč |
| | 5 158 206 Kč |

Náklady organizace tvoří provozní a personální náklady.

| | |
|---------------------------|------------------|
| - provozní náklady bez ON | 15 307 454,46 Kč |
| - personální náklady | 43 785 432,00 Kč |

Bohužel s ohledem na stávající ekonomickou situaci a stav veřejných financí v České republice jsme byli nuceni přijmout mnoho nezbytných provozních opatření. Poskytujeme sociální služby za státem regulované ceny, které nemůžeme navyšovat a velmi podstatnou část financování naší činnosti tak zajišťuje Česká republika prostřednictvím Ministerstva práce a sociálních věcí, a to formou každoročně udělovaných dotací na provoz. Dotace na letošní rok, o níž bylo rozhodnuto na konci března, nám bohužel neumožnila pokrytí nezbytných nákladů na naši činnost, proto jsme byli nuceni přijmout provozní opatření, která nám umožnila předejít ohrožení chodu celé organizace. Z tohoto důvodu jsme se rozhodli, že byla některá naše střediska zrušena a neposkytujeme tak nadále v těchto oblastech sociální služby.

Vězte, že učinit takové rozhodnutí a přijmout tato opatření pro nás nebylo vůbec lehké. Bohužel se nám ale nepodařilo zajistit financování provozu tak, abychom mohli naše služby nadále poskytovat ve stávajícím rozsahu.

PARTNERSTVÍ

- Ministerstvo práce a sociálních věcí
- Krajský úřad Středočeského kraje, město Kolín
- Krajský úřad Kraje Vysočina, Statutární město Jihlava, město Humpolec
- Magistrát Hlavního města Prahy
- Krajský úřad Libereckého kraje, město Česká Lípa

Vážíme si důvěry partnerů, se kterými spolupracujeme, a dále navazujeme spolupráci i s dalšími, u kterých vnímáme jejich přínos pro naše klienty a jejich blízké.

